



PREMIO
DI
ARCHITETTURA
ERNESTO
LUSANA

SECONDA EDIZIONE

ORDINE
DEGLI
ARCHITETTI
PIANIFICATORI
PAESAGGISTI
CONSERVATORI
DELLA
PROVINCIA
DI
LATINA

CAMERA
DI
COMMERCIO
INDUSTRIA
ARTIGIANATO
E
AGRICOLTURA
DI
LATINA

CONCORSO
NAZIONALE DI IDEE

*"... oltre
il nonluogo,
ipotesi progettuali
per
uno
spazio urbano
di
una città
del Novecento:
Latina"*

*Latina
Ottobre 2001
Aprile 2002*



ORDINE
DEGLI
ARCHITETTI
PIANIFICATORI
PAESAGGISTI
CONSERVATORI
DELLA
PROVINCIA
DI
LATINA

CAMERA
DI
COMMERCIO
INDUSTRIA
ARTIGIANATO
E
AGRICOLTURA
DI
LATINA

CONCORSO NAZIONALE DI IDEE

*"...oltre
il nonluogo,
ipotesi progettuali
per
uno
spazio urbano
di
una città
del Novecento:
Latina"*

PREMIO DI ARCHITETTURA ERNESTO LUSANA

SECONDA EDIZIONE

CURATORE
MASSIMO PALUMBO

Latina
Ottobre 2001
Aprile 2002



CONCORSO NAZIONALE DI IDEE LATINA 2001

PREMIO DI ARCHITETTURA ERNESTO LUSANA

SECONDA EDIZIONE

CON IL PATROCINIO
COMUNE DI LATINA
E
CONSIGLIO NAZIONALE ARCHITETTI

EL CONCORSO
go,
ali per uno spazio urbano di una città del nove-
CONCORSO E TEMA
ando ha per oggetto un concorso di idee a livello
erto alla partecipazione di tutti i professionisti in
ei requisiti di cui all'art. 4 del Bando, in forma anoni-
a
onluogo,
gettuali per uno spazio urbano di una città del nove-
na..."

E TEMA DEL CONCORSO
degli Architetti della Provincia di Latina unitamente alla
di Commercio Industria, Artigianato e Agricoltura di
appreso chiamati Ente Banditore) intendono realizza-
ambito del
IO D'ARCHITETTURA ERNESTO LUSANA
NDA EDIZIONE"
ncorso di idee, nell'intento di promuovere e dare contribu-
novità e di qualità nel campo dell'architettura in un'ottica
e di costruzione del futuro di questo territorio. Lo spirito del
corso è quello di portare alla luce e proporre progetti inno-
i, sul piano della ricerca architettonica e della sperimenta-
e, nonché sui possibili rapporti tra Architettura e Arte.

ncorso ha come obiettivo l'acquisizione di una pluralità di
e progettuali relativamente ad un'area centrale del "centro
ico" di Latina, tese ad individuare proposte mirate a svilup-
are "il gusto di vivere" la città nonché a migliorarne la fruizio-
e sociale ed economica.

ART.3 INDIVIDUAZIONE DEL LUOGO E RIFERIMENTI NORMATIVI

L'area oggetto del concorso è attualmente adibita a parcheggio
ed è stata negli anni '60 sede della stazione delle autolinee.
L'area risulta centrale e fa da cerniera da un lato ai giardini di
Piazza dei Bonificatori, in cui è situato l'edificio Postale di
Mazzoni e dall'altro lo "spazio-parcheggio" che circonda attual-
mente l'abside dell'edificio ex Opera Nazionale Balilla, che verrà
adibito a Museo Cambellotti. Si tratta di uno spazio attualmente
anonimo e centrale della città, sicuramente possibile spina di
collegamento per una fruizione alternativa nel sistema delle
piazze già esistenti: Piazza del Popolo e Piazza San Marco, col-
legate normalmente dalla rete viaria.
Le proposte progettuali potranno essere conformi o in variante
al P.U.G.C. adottato.

GUARDO I
DEFINIZIONE DEL CONCORSO

ART. 1
LUOGO DI CONCORSO E TEMA

ART. 2
SECONDA EDIZIONE DEL CONCORSO

ART. 3
CONDIZIONI DI PARTECIPAZIONE AL CONCORSO

ART. 4
MODALITÀ DI PARTECIPAZIONE

ART. 5
MODALITÀ DI PARTECIPAZIONE

ART. 6
MODALITÀ DI PARTECIPAZIONE

ART. 7
MODALITÀ DI PARTECIPAZIONE

ART. 8
MODALITÀ DI PARTECIPAZIONE

ART. 9
MODALITÀ DI PARTECIPAZIONE

ART. 10
MODALITÀ DI PARTECIPAZIONE

ART. 11
MODALITÀ DI PARTECIPAZIONE

ART. 12
MODALITÀ DI PARTECIPAZIONE

ART. 13
MODALITÀ DI PARTECIPAZIONE

ART. 14
MODALITÀ DI PARTECIPAZIONE

ART. 15
MODALITÀ DI PARTECIPAZIONE

ART. 16
MODALITÀ DI PARTECIPAZIONE

ART. 17
MODALITÀ DI PARTECIPAZIONE

ART. 18
MODALITÀ DI PARTECIPAZIONE

ART. 19
MODALITÀ DI PARTECIPAZIONE

ART. 20
MODALITÀ DI PARTECIPAZIONE

ART. 21
MODALITÀ DI PARTECIPAZIONE

ART. 22
MODALITÀ DI PARTECIPAZIONE

ART. 23
MODALITÀ DI PARTECIPAZIONE

ART. 24
MODALITÀ DI PARTECIPAZIONE

ART. 25
MODALITÀ DI PARTECIPAZIONE

ART. 26
MODALITÀ DI PARTECIPAZIONE

ART. 27
MODALITÀ DI PARTECIPAZIONE

ART. 28
MODALITÀ DI PARTECIPAZIONE

ART. 29
MODALITÀ DI PARTECIPAZIONE

ART. 30
MODALITÀ DI PARTECIPAZIONE

ART. 31
MODALITÀ DI PARTECIPAZIONE

ART. 32
MODALITÀ DI PARTECIPAZIONE

ART. 33
MODALITÀ DI PARTECIPAZIONE

ART. 34
MODALITÀ DI PARTECIPAZIONE

ART. 35
MODALITÀ DI PARTECIPAZIONE

ART. 36
MODALITÀ DI PARTECIPAZIONE

ART. 37
MODALITÀ DI PARTECIPAZIONE

ART. 38
MODALITÀ DI PARTECIPAZIONE

ART. 39
MODALITÀ DI PARTECIPAZIONE

ART. 40
MODALITÀ DI PARTECIPAZIONE

ART. 41
MODALITÀ DI PARTECIPAZIONE

ART. 42
MODALITÀ DI PARTECIPAZIONE

ART. 43
MODALITÀ DI PARTECIPAZIONE

ART. 44
MODALITÀ DI PARTECIPAZIONE

ART. 45
MODALITÀ DI PARTECIPAZIONE

ART. 46
MODALITÀ DI PARTECIPAZIONE

ART. 47
MODALITÀ DI PARTECIPAZIONE

ART. 48
MODALITÀ DI PARTECIPAZIONE

ART. 49
MODALITÀ DI PARTECIPAZIONE

ART. 50
MODALITÀ DI PARTECIPAZIONE

ART. 51
MODALITÀ DI PARTECIPAZIONE

ART. 52
MODALITÀ DI PARTECIPAZIONE

ART. 53
MODALITÀ DI PARTECIPAZIONE

ART. 54
MODALITÀ DI PARTECIPAZIONE

ART. 55
MODALITÀ DI PARTECIPAZIONE

ART. 56
MODALITÀ DI PARTECIPAZIONE

ART. 57
MODALITÀ DI PARTECIPAZIONE

ART. 58
MODALITÀ DI PARTECIPAZIONE

ART. 59
MODALITÀ DI PARTECIPAZIONE

ART. 60
MODALITÀ DI PARTECIPAZIONE

ART. 61
MODALITÀ DI PARTECIPAZIONE

ART. 62
MODALITÀ DI PARTECIPAZIONE

ART. 63
MODALITÀ DI PARTECIPAZIONE

ART. 64
MODALITÀ DI PARTECIPAZIONE

ART. 65
MODALITÀ DI PARTECIPAZIONE

ART. 66
MODALITÀ DI PARTECIPAZIONE

ART. 67
MODALITÀ DI PARTECIPAZIONE

ART. 68
MODALITÀ DI PARTECIPAZIONE

ART. 69
MODALITÀ DI PARTECIPAZIONE

ART. 70
MODALITÀ DI PARTECIPAZIONE

ART. 71
MODALITÀ DI PARTECIPAZIONE

ART. 72
MODALITÀ DI PARTECIPAZIONE

ART. 73
MODALITÀ DI PARTECIPAZIONE

ART. 74
MODALITÀ DI PARTECIPAZIONE

ART. 75
MODALITÀ DI PARTECIPAZIONE

ART. 76
MODALITÀ DI PARTECIPAZIONE

ART. 77
MODALITÀ DI PARTECIPAZIONE

ART. 78
MODALITÀ DI PARTECIPAZIONE

ART. 79
MODALITÀ DI PARTECIPAZIONE

ART. 80
MODALITÀ DI PARTECIPAZIONE

ART. 81
MODALITÀ DI PARTECIPAZIONE

ART. 82
MODALITÀ DI PARTECIPAZIONE

ART. 83
MODALITÀ DI PARTECIPAZIONE

ART. 84
MODALITÀ DI PARTECIPAZIONE

ART. 85
MODALITÀ DI PARTECIPAZIONE

ART. 86
MODALITÀ DI PARTECIPAZIONE

ART. 87
MODALITÀ DI PARTECIPAZIONE

ART. 88
MODALITÀ DI PARTECIPAZIONE

ART. 89
MODALITÀ DI PARTECIPAZIONE

ART. 90
MODALITÀ DI PARTECIPAZIONE

ART. 91
MODALITÀ DI PARTECIPAZIONE

ART. 92
MODALITÀ DI PARTECIPAZIONE

ART. 93
MODALITÀ DI PARTECIPAZIONE

ART. 94
MODALITÀ DI PARTECIPAZIONE

ART. 95
MODALITÀ DI PARTECIPAZIONE

ART. 96
MODALITÀ DI PARTECIPAZIONE

ART. 97
MODALITÀ DI PARTECIPAZIONE

ART. 98
MODALITÀ DI PARTECIPAZIONE

ART. 99
MODALITÀ DI PARTECIPAZIONE

ART. 100
MODALITÀ DI PARTECIPAZIONE

IL BANDO CONCORSO NAZIONALE DI IDEE LATINA 2001-2002

"...oltre
il nonluogo,
ipotesi progettuali
per
uno
spazio urbano
di
una città
del Novecento:
Latina"

CAMERA DI COMMERCIO
INDUSTRIA ARTIGIANATO E AGRICOLTURA DI LATINA
Via Umberti I 04100 LATINA

ORDINE DEGLI ARCHITETTI, PIANIFICATORI,
PAESAGGISTI E CONSERVATORI
DELLA PROVINCIA DI LATINA
Viale XVIII Dicembre, 76 04100 LATINA

OGGETTO:

Concorso Nazionale d'idee Premio di Architettura ERNESTO LUSANA Seconda Edizione
"...oltre il nonluogo, ipotesi progettuali per uno spazio urbano di una città del Novecento: Latina"

Lavori della Giuria
VERBALE RIUNIONE DEL 21/03/2002

L'anno Duemiladue, il giorno 21 del mese di Marzo, alle ore 10,00, nella sala Conferenze del Comando Provinciale della Guardia di Finanza, si sono riuniti i Signori sottoelencati, facenti parte della giuria:

Arch. Remigo Coco	Presidente Ordine degli Architetti Latina e Provincia
Sig.ra Pina Sorrentino	Delegata Presidente Camera di Commercio
Prof. Arch. Giorgio Muratore	Rappresentante Università La Sapienza Roma Facoltà di Architettura
Arch. Luciano Marchetti	Rappresentante Consiglio Nazionale Architetti
Ing. Vincenzo Delli Colli	Rappresentante Consiglio Nazionale Ingegneri
Arch. Gianni Borsa	Segretario Verbalizzante

L'Arch. Coco prima di iniziare i lavori informa la Giuria sugli obiettivi della seconda edizione del Premio di Architettura Ernesto Lusana ripercorrendo la storia che ha portato l'Ordine degli Architetti della Provincia di Latina, unitamente alla Camera di Commercio di Latina, ad indire un Concorso Nazionale di Idee. Subito dopo si procede alla nomina del Presidente che all'unanimità viene indicato nella persona del Prof. Giorgio Muratore.

Il Presidente, sentito il segretario verbalizzante che ha curato l'istruttoria delle proposte pervenute, considerati gli obiettivi del Concorso, propone alla giuria di ammettere le proposte che contengono un numero inferiore e non superiore di tavole e le proposte dove il motto non risulta conforme alle indicazioni del Bando di Concorso e di escludere quelle non riconducibili al gruppo di progettisti.

La Commissione, approvato quanto proposto dal Presidente, procede preliminarmente alla verifica degli elaborati in base a quanto previsto nel Bando per accertare quali proposte ammettere e quali escludere dando un numero progressivo ai diversi progetti. Al termine della verifica risultano ammessi 42 proposte su 43. La proposta non ammessa è stata esclusa in quanto non riporta il motto sugli elaborati e non contiene la busta sigillata con i nominativi del gruppo. La Commissione, dopo la verifica dell'ammissibilità o meno delle opere presentate, si è recata sul posto per rendersi conto dello stato dei luoghi e dare quindi una valutazione più obiettiva agli elaborati ammessi.

Alle ore 11,30 vengono riaperti i lavori e la Commissione dopo un'attenta valutazione delle proposte presentate procede, per successive eliminazioni, ad una selezione pervenendo infine ad una cinquina di progetti fra cui individuare il 1°, 2° e 3° classificati e le due segnalazioni.

Alla fine delle operazioni dopo ampia discussione si è proceduto alla classificazione all'unanimità dei tre progetti ritenuti meritevoli del premio previsto dal bando.

Primo classificato e progetto vincitore è stato ritenuto all'unanimità quello contraddistinto con il motto "NATURA Vs STRUTTURA"; il progetto è stato prescelto dalla Commissione con la seguente motivazione: "...per la capacità di inserirsi nel tessuto urbano attraverso operazioni realizzabili se pur fortemente caratterizzate; dal progetto emerge la volontà di ritrovare un disegno unitario dell'impianto urbano che valorizza l'area oggetto del Concorso dialogando rispettosamente con l'area del futuro museo Cambellotti e ricucendo, attraverso la costruzione di un giardino d'inverno, l'area a verde del palazzo delle poste."

Secondo classificato è il progetto contraddistinto con il motto "DOPPI RIFLESSI 4,7,0,7"; il progetto è stato prescelto dalla Commissione con la seguente motivazione: "...per il coraggio con cui affronta il tema della riqualificazione urbana attraverso l'abbattimento di palazzo Pegasol, ristabilendo continuità urbana e visiva delle tre aree, e per la forza della proposta architettonica delle due quinte progettate a chiusura dell'area oggetto del Concorso."

Terzo classificato è il progetto contraddistinto con il motto "LA RICONQUISTA DELLA TERRA 2002"; il progetto è stato prescelto dalla Commissione con la seguente motivazione: "...Per l'originalità della proposta che abbatte palazzo Pegasol, ricuce le tre aree oggetto del Concorso attraverso la costruzione di una sorta di quinta ideale con l'utilizzo di elementi di arredo urbano su Via IV Novembre e coglie lo spirito del Concorso progettando un manufatto architettonico fortemente innovativo sul piano della ricerca e della sperimentazione."

La Commissione ha inoltre ritenuto di segnalare due proposte ex equo meritevoli di menzione:

"DEK 02"
"PEOPLE NATURA LINKART"

Terminate le operazioni di merito, la giuria procede all'apertura delle buste sigillate ed alla verifica dei documenti.

Letto, approvato e sottoscritto: Muratore Giorgio, Sorrentino Pina, Coco Remigio, Marchetti Luciano, Delli Colli Vincenzo

Latina li, 21/03/2002

Il segretario
Arch. Gianni Borsa

PREMIO D'ARCHITETTURA
ERNESTO LUSANA
SECONDA EDIZIONE
LATINA
Ottobre 2001
Aprile 2002

CURATORE
MASSIMO PALUMBO

CONCORSO NAZIONALE D'IDEE

ORDINE DEGLI ARCHITETTI PIANIFICATORI PAESAGGISTI CONSERVATORI DI LATINA E PROVINCIA
CAMERA DI COMMERCIO INDUSTRIA AGRICOLTURA E ARTIGIANATO DI LATINA

CON
IL PATROCINIO DEL

COMUNE DI LATINA

CONSIGLIO NAZIONALE ARCHITETTI PIANIFICATORI PAESAGGISTI CONSERVATORI

LA GIURIA DEL CONCORSO È COMPOSTA DA:

PROF. ARCH. GIORGIO MURATORE
In rappresentanza dell'Università La Sapienza di Roma
ARCH. LUCIANO MARCHETTI
In rappresentanza del Consiglio Nazionale Architetti Pianificatori Paesaggisti Conservatori
ING. VINCENZO DELICOLLI
In rappresentanza del Consiglio Nazionale Ingegneri
SIG.RA PINA SORRENTINO
In rappresentanza della CAMERA DI COMMERCIO INDUSTRIA AGRICOLTURA E ARTIGIANATO DI LATINA
ARCH. REMIGIO COCO
In rappresentanza dell' ORDINE DEGLI ARCHITETTI PIANIFICATORI PAESAGGISTI CONSERVATORI DI LATINA E PROVINCIA
ARCH. GIANNI BORSA
Segretario Verbalizzante

MOTTO:

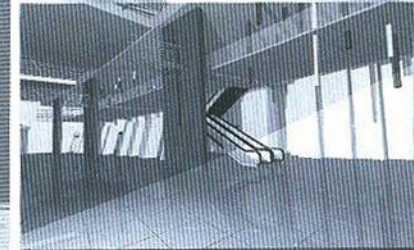
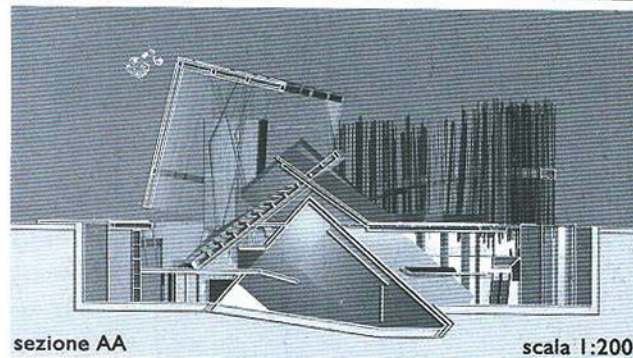
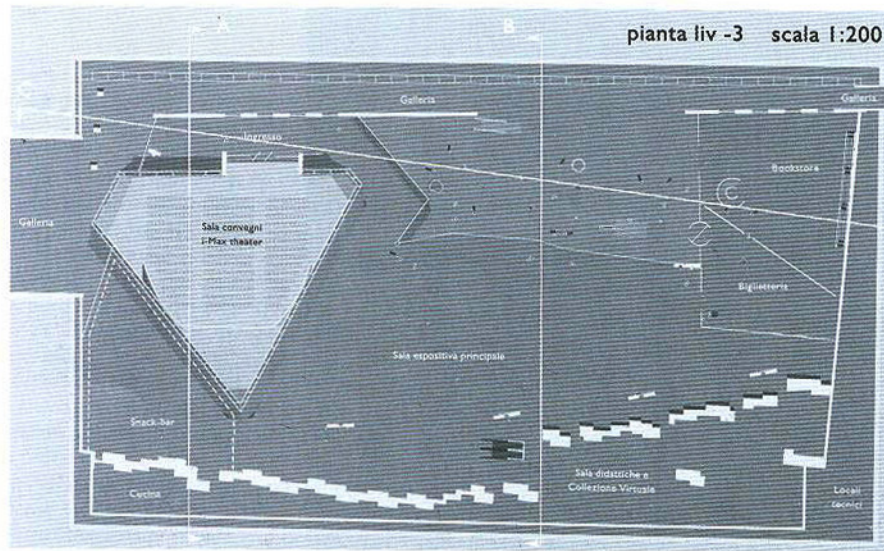
LA RICONQUISTA DELLA TERRA 2002

...una bonifica ecologica - una volta demolito il Palazzo Pegasol, rimosse grandi superfici di cemento e di asfalto, e recuperata la continuità "orizzontale" di aree verdi... si attuerà una "ricucitura" ricreando sia fisicamente sia concettualmente un legame tra l'area ed il più vivo tessuto del centro storico degli anni '30... il dialogo con il contesto, privilegiando l'uso collettivo, la fruibilità per i cittadini.

... procedere con la creazione di un parco urbano, luogo primario d'incontro cittadino, caratterizzato da una molteplicità di funzioni, da significative rivisitazioni scultoree ed in particolare dalla presenza di un centro sperimentale - museo interattivo dedicato alla conoscenza ed alla riconsiderazione dell'antico habitat pontino, ed allo studio delle problematiche ecologiche attuali...

... Alberi giganteschi giacevano per terra, caduti per vecchiaia o abbattuti dai fulmini... Questa regione, esempio unico in Europa di vegetazione allo stato più naturale, servi a darmi un'idea dell'aspetto degli antichi boschi mediterranei...

... perchè non far rivivere almeno quella memoria, visto che ulteriori ispirazioni, per l'immagine che si andava lentamente formando di un ambiente da ricrearsi..., venivano dalle splendide opere realizzate nel corso dell' 800 ed agli inizi del '900 da una schiera di artisti che ugualmente subirono il fascino "selvaggio" di questo habitat...



TERZO CLASSIFICATO

Progettisti

Architetto **Baldassarre Daniele**

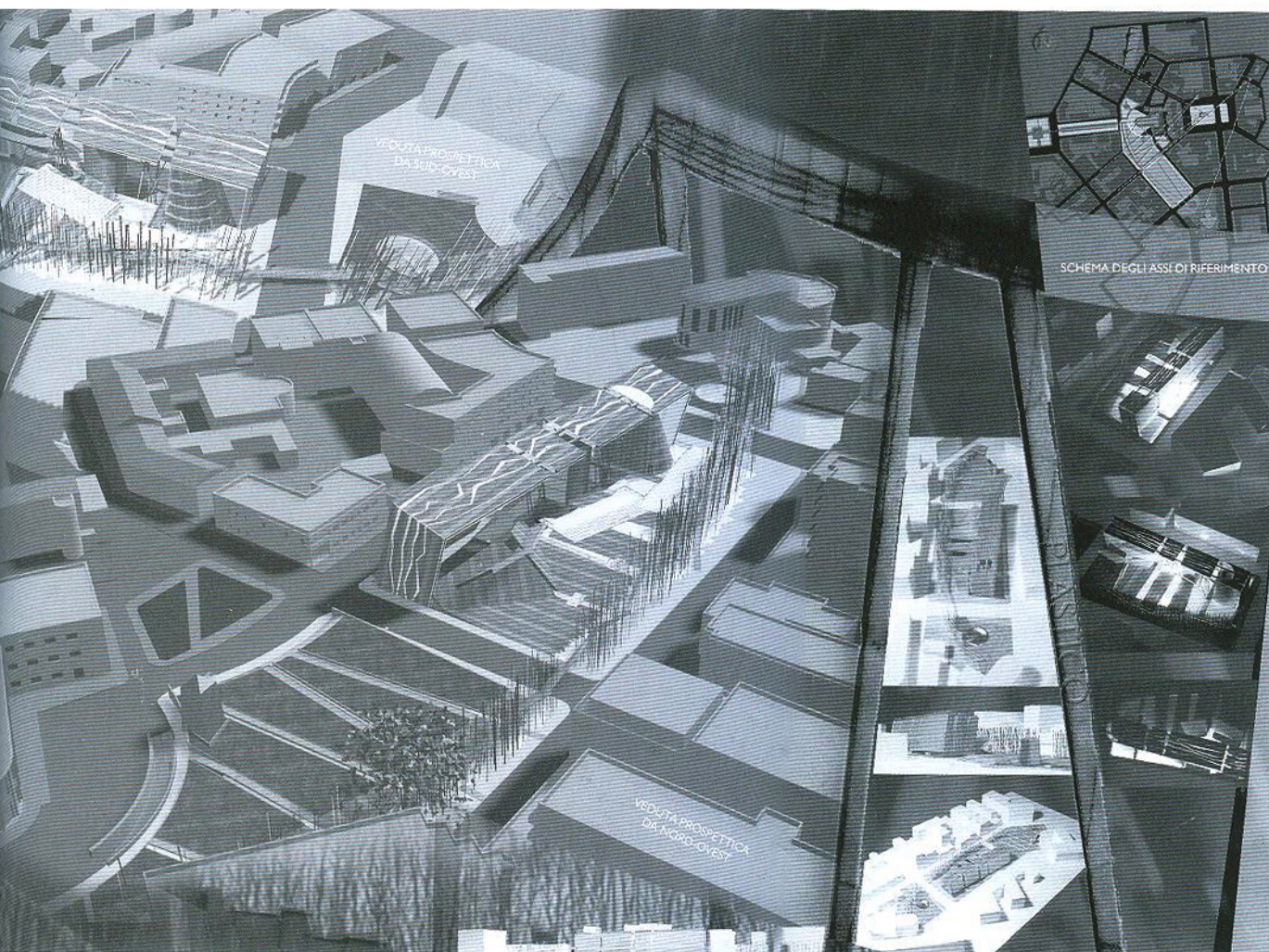
Collaboratori

Celani Massimiliano

Degani Nicoletta

Garofalo Marco

Mariani Marco





PREMIO DI ARCHITETTURA ERNESTO LUSANA
SECONDA EDIZIONE LATINA 2001/2002
CONCORSO NAZIONALE DI IDEE